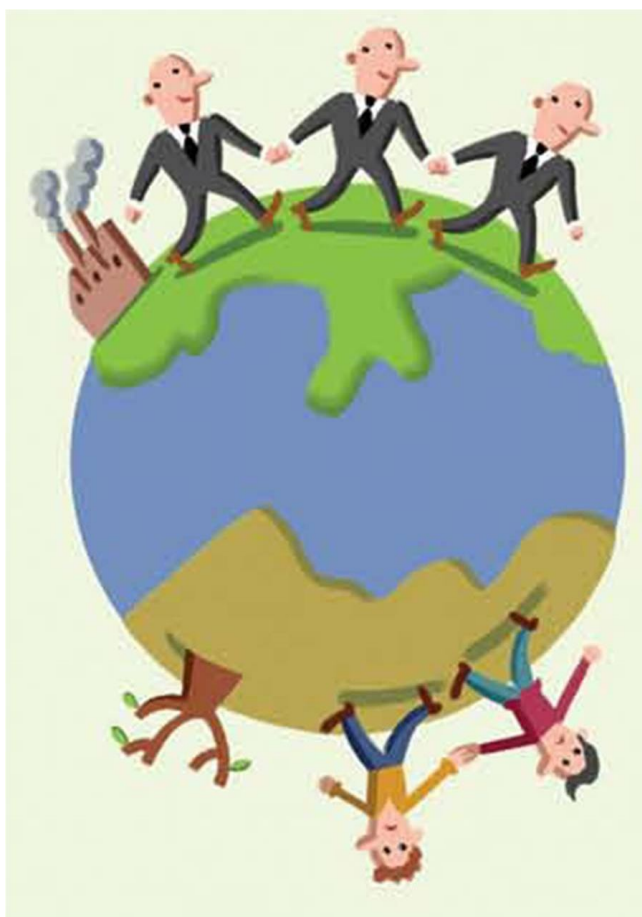


# Fondazione Ambienta

## “Tondo come il mondo”





**Fondazione Ambiente**, costituita nel 2007 investe nelle aziende che si occupano di energie alternative e rinnovabili. Nello specifico, Ambiente focalizza le proprie attività sui sistemi capaci di incrementare l'efficienza energetica, di ridurre il livello di inquinamento e di migliorare la distribuzione energetica.



**Giunti Progetti Educativi**, presente dal 1993 nel mercato editoriale nazionale, cura l'ideazione, la progettazione e la realizzazione di prodotti editoriali in collaborazione con quegli enti pubblici, aziende pubbliche e private che hanno necessità di realizzare campagne educativo/informative rivolte a ragazzi ed adulti, con particolare riferimento al mondo della scuola.



**Ellesse Edu** opera nel campo della promozione della cultura da oltre 10 anni; leader nelle azioni di CSR (Corporate Social Responsibility) dedicata alle istituzioni scolastiche, accompagna e coordina il percorso delle aziende che vogliono veicolare il processo di responsabilità sociale all'interno della pubblica istruzione italiana. A tutela dell'intento esclusivamente educativo dei propri progetti, Ellesse Edu impegna le aziende promotrici alla sottoscrizione di un Codice Deontologico condiviso con il MIUR basato sul rispetto di leggi e di comportamenti etici.

- **Premessa**

L'educazione ambientale, all'interno del sistema formativo, offre l'occasione per mettere in atto una vera didattica di tipo trasversale. Ogni insegnante, infatti, può guardare all'interno delle finalità, degli obiettivi di apprendimento e dei contenuti della propria disciplina e riconsiderarli alla luce della vasta problematica ambientale, ognuna secondo il proprio specifico ambito.

L'educazione ambientale costituisce di per sé un obiettivo trasversale a tutte le discipline poiché l'ambiente stesso deve essere considerato non solo come luogo naturale da proteggere ma in una visione pluridimensionale in cui storia, tecniche di utilizzo, economia e problematiche sociali contribuiscono a definirlo.

Il **Progetto "Tondo come il mondo"** costituisce un valido supporto alle lezioni svolte in aula con i bambini integrando approfondimenti teorici ad attività e piccoli esperimenti da svolgere in classe. Lo scopo dell'iniziativa consiste nell'educare all'uso responsabile delle risorse naturali, alla corretta gestione dell'acqua, allo smaltimento della plastica e della raccolta differenziata nell'ottica di favorire lo sviluppo, nelle nuove generazioni, di un approccio consapevole alla sostenibilità ambientale.

- **Destinatari del progetto**

**L'iniziativa è completamente gratuita** e prevede per l'**a.s. 2010/2011** la distribuzione di **2000 kit didattici** presso tutte le Scuole Primarie dei seguenti Comuni: **Torino, Milano, Padova, Bologna, Firenze, Roma, Napoli, Palermo.**

Il kit sarà composto da:

- **1 circolare esplicativa del progetto**
- **1 locandina da appendere in classe**
- **25 pieghevoli per i bambini**
- **1 scatola contenitore**

Le classi che aderiranno all'iniziativa potranno partecipare al **concorso** abbinato con l'obiettivo di favorire un'attiva partecipazione da parte dei giovani studenti e far sì che le nozioni trasmesse si traducano in un efficace strumento per i bambini che ne fruiranno.

- **Target**

COMUNI	Torino, Milano, Padova, Bologna, Firenze, Roma, Napoli, Palermo
N. SCUOLE PRIMARIE	1.115
TIPOLOGIA CLASSI	III-IV-V classe
N. CLASSI	7.542
NUMERO STUDENTI	149.465
INDOTTO FAMIGLIE	448.395

- **Obiettivi formativi e metodologia didattica**

Nel kit in distribuzione vengono affrontate diverse tematiche relative all' **educazione ambientale** e legate alla corretta gestione delle risorse quali acqua, energia e rifiuti che rientrano nel più vasto cappello dell'**educazione alla convivenza civile**.

L'approccio adottato è **interdisciplinare** e **multidisciplinare**: parlando di questi argomenti si parla di storia e di economia, di scienze e di tecnologia, di geografia e di salute; seguendo le attività di questo manuale si può fare anche pratica di matematica e italiano, si usano le risorse creative delle discipline visive e si affrontano argomenti che sono vicini alle nostre scienze motorie.

L'interdisciplinarietà permette il coinvolgimento degli insegnanti afferenti alle diverse discipline, la collaborazione fra classi, e garantisce la possibilità di non "rubare" ore al programma, ma di svolgerlo in modo coinvolgente ed efficace, nei punti specifici di ogni insegnamento.

Attraverso le attività da svolgere in classe i bambini hanno modo di formulare ipotesi, di sviluppare il proprio pensiero critico e di abituarsi a ragionare autonomamente; possono mirare a un obiettivo comune dividendosi i compiti e aiutandosi vicendevolmente; possono uscire dal meccanismo di valutazione/competizione e avere come traguardo non tanto un buon voto quanto un buon risultato collettivo.

## P.o.f. Educazione ambientale per le Scuole Elementari

- Flora, fauna, equilibri ecologici tipici del proprio ambiente di vita.
- I bisogni dell'uomo e le forme di utilizzo dell'ambiente.
- Gli interventi umani che modificano il paesaggio e l'interdipendenza uomo-natura
- L'ambiente antropizzato e l'introduzione di nuove colture nel tempo e oggi.
- Esplorare gli elementi tipici di un ambiente naturale ed umano, inteso come sistema ecologico.
- Comprendere l'importanza del necessario intervento dell'uomo sul proprio ambiente di vita, avvalendosi di diverse forme di documentazioni.
- Fare un bilancio dei vantaggi/svantaggi che la modifica di un certo ambiente ha recato all'uomo che lo abita.
- Rispettare le bellezze naturali ed artistiche.
- Elaborare semplici progetti di restauro, di conservazione, di intervento per un uso consapevole delle risorse dell'ambiente.
- Visitare le principali istituzioni pubbliche che si occupano dell'ambiente e collegarsi per quanto possibile - con la loro attività.
- Documentare un progetto di collaborazione tra Istituzioni diverse che operano a difesa e a valorizzazione dell'ambiente (scuola, comune, associazioni, provincia, ...).
- Usare in modo corretto le risorse, evitando sprechi d'acqua e di energia, forme di inquinamento.
- Praticare forme di riutilizzo e riciclaggio dell'energia e dei materiali.

### • **Strategia**

#### **1) Attività promozionale**

Una segreteria didattica dedicata si occuperà di monitorare l'attività promozionale del progetto attraverso un **contact center** dedicato a disposizione delle scuole; agli istituti verranno fornite dettagliate informazioni sulla modalità di partecipazione.

Contestualmente al primo contatto gli operatori del contact center provvederanno ad inviare ai referenti didattici la **documentazione promozionale sul progetto (fax promo) accompagnata da un modulo di adesione**, strumento attraverso il quale i docenti potranno comunicare ai curatori dell'iniziativa le classi per le quali richiederanno il materiale didattico.

Le adesioni degli istituti scolastici al progetto saranno gestite attraverso un servizio di back office che catalogherà i moduli di adesione e registrerà le informazioni in esse contenute.

## **2) Segreteria organizzativa**

Il progetto educativo potrà contare su una segreteria organizzativa, strutturata per:

### **a) Offrire un help desk dedicato alle scuole**

La struttura sarà in grado di fornire tutte le informazioni richieste dal target scolastico e risolvere le principali difficoltà gestionali connesse al progetto.

### **b) Sondare il gradimento del materiale didattico da parte di docenti ed alunni**

### **c) Verificare il gradimento generale del progetto**

Saranno raccolti dati statistici con il fine di stabilire l'apprezzamento all'iniziativa rispetto agli obiettivi prefissati.

### **d) Reportistica**

In conclusione del progetto verrà stilato un documento di sintesi con gli esiti della campagna educativa. I dati relativi all'andamento della campagna comunicativa saranno contenuti all'interno di appositi report che verranno inoltrati al MIUR.

### **e) Registrazione dei dati relativi al gradimento del materiale didattico**

La struttura, attraverso un questionario telefonico, registrerà i dati relativi al gradimento del materiale didattico presso il target scolastico: saranno valutati aspetti relativi al piano dei contenuti, all'utilità e all'interdisciplinarietà dei supporti didattici.

## **• Contatti per richiedere l'invio del kit didattico**

Per partecipare al progetto gli insegnanti referenti devono comunicare il proprio interesse alla **Segreteria Didattica di Ellesse Edu** inviando il modulo di conferma partecipazione debitamente compilato via fax al n. 06 – 83602132-3.

Gli operatori provvederanno ad inviare il modulo per l'iscrizione agli istituti che ne faranno richiesta; in alternativa gli insegnanti interessati potranno scaricare autonomamente il modulo per l'iscrizione dal sito [www.ellessedu.com](http://www.ellessedu.com).

### **ORARI SEGRETERIA DIDATTICA**

Lunedì – Giovedì: 9.30 – 13.30; 14.30 – 18.30

Venerdì: 9.00 – 18.00

TEL. 06/70319901

FAX. 06/83602132-3

### **Referenti di progetto:**

Dott.ssa Liliana De Cola, [l.decola@ellessedu.com](mailto:l.decola@ellessedu.com)

Dott.ssa Ilaria Tuli, [i.tuli@ellessedu.com](mailto:i.tuli@ellessedu.com)